



АДМИНИСТРАЦИЯ ГОРОДА ПЕРМИ
ДЕПАРТАМЕНТ ЗЕМЕЛЬНЫХ ОТНОШЕНИЙ

РЕШЕНИЕ

о размещении объектов № 2101-44-552 от 21 МАЙ 2021

г. Пермь, ул. Сибирская, 15

Департамент земельных отношений администрации города Перми в соответствии с пунктом 3 статьи 39.36 Земельного кодекса Российской Федерации, Положением о порядке и условиях размещения объектов на землях или земельных участках, находящихся в государственной или муниципальной собственности, на территории Пермского края без предоставления земельных участков и установления сервитутов, публичного сервитута, утвержденным постановлением Правительства Пермского края от 22.07.2015 № 478-п, заявлением от 18.05.2021 № 21-01-06-8381

разрешает: ООО «Пермский самокат» (ИНН 5905068237, ОГРН 1215900007674, место нахождения: 614066, Пермский край, г. Пермь, ул. Стахановская, 54, лит. Р, оф. 223, рабочее место 3)

размещение объекта: нестационарные объекты для организации обслуживания зон отдыха населения, в том числе на пляжных территориях в прибрежных защитных полосах водных объектов (теневые навесы, аэрации, солярии, кабинки для переодевания, душевые кабинки, временные павильоны и киоски, туалеты, питьевые фонтанчики и другое оборудование, в том числе для санитарной очистки территории, пункты проката инвентаря, медицинские пункты первой помощи, площадки или поляны для пикников, танцевальные, спортивные и детские игровые площадки и городки), для размещения которых не требуется разрешения на строительство

способ размещения объекта: наземный

на земля: государственная собственность на которые не разграничена

на срок: 1 год

местоположение: г. Пермь, Ленинский район, ул. Попова.

Территория, согласно схеме, расположена в зонах с особыми условиями использования территорий: приаэродромная территория аэродрома аэропорта Большое Савино.

ООО «Пермский самокат»:

1. Соблюдать правила охранных зон воздушного пространства, установленные постановлением Правительства Российской Федерации от 11.03.2010 № 138 «Об утверждении Федеральных правил использования воздушного пространства Российской Федерации».

2. Соблюдать требования пункта 3.6 Правил благоустройства и содержания территории в городе Перми, утвержденных решением Пермской городской Думы от 15.12.2020 № 277.

Приложение: схема предполагаемых к использованию земель или части земельного участка (на 1 л. в 1 экз.).

Первый заместитель
начальника департамента



Т.Н. Мехоношина

Схема предполагаемых к использованию земель или части земельного участка

Объект: Нестационарные объекты для организации обслуживания зон отдыха населения

Местоположение: Пермский край, г. Пермь,
Ленинский р-н, ул. Попова

Площадь земельного участка: 15 кв. м

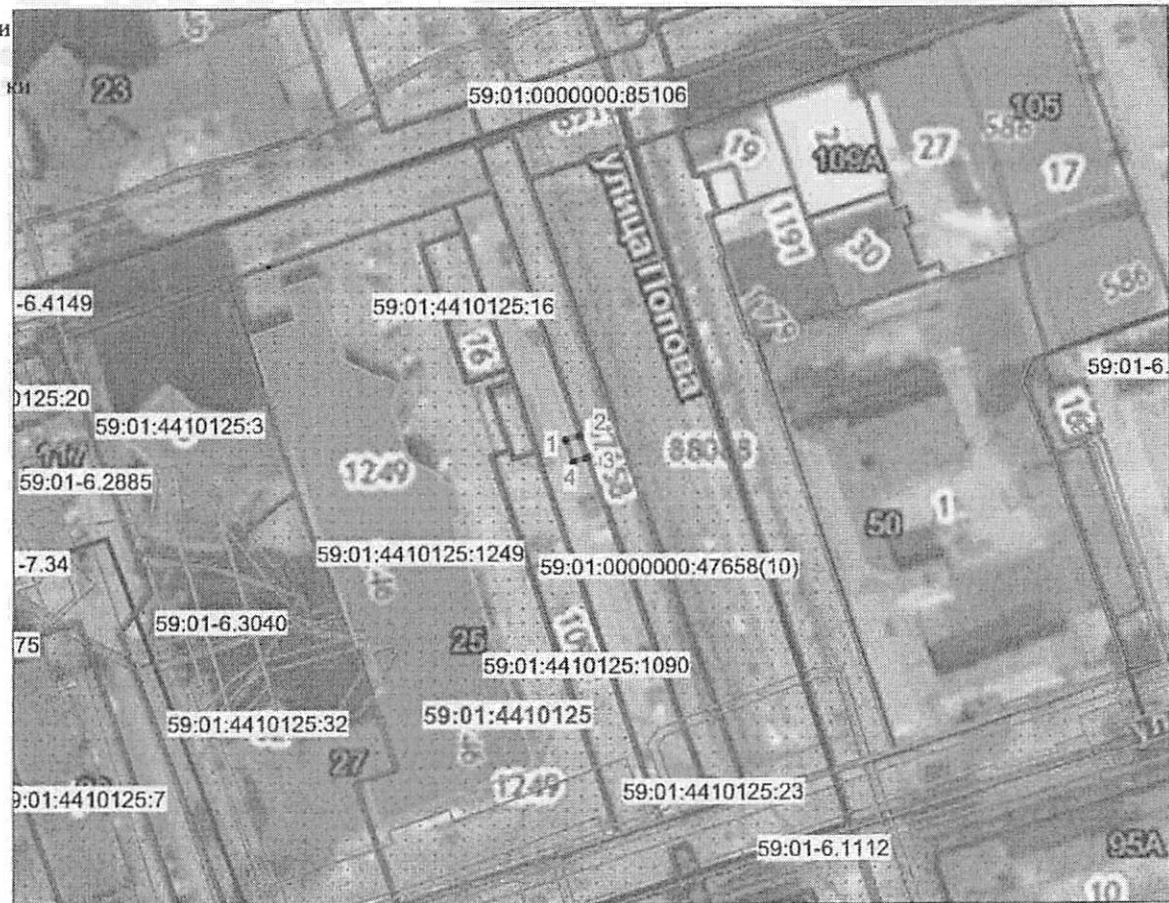
Категория земель: земли населенных пунктов

Вид разрешенного использования: Зона обслуживания и деловой активности городского центра (Ц-1)

Описание границ смежных землепользователей:
от 1 точки до 1 точки - муниципальные земли.

Каталог координат Система МСК-59

№ точки	X, м	Y, м
1	517329.66	2231080.15
2	517330.52	2231083.02
3	517325.77	2231084.62
4	517324.90	2231081.75



Масштаб 1:1500

Условные обозначения:

- Предполагаемый участок земель, на котором планируется размещение объекта
- Граница земельного участка, включенная в ЕГРН
- Границы территориальных зон
- Граница кадастрового квартала
- Граница ЗОУИТ
- Граница ОКС, включенная в ЕГРН
- Надписи номеров кадастровых кварталов
- Надписи кадастровых номеров земельных участков



Заявитель:

Порошин А.И.

(подпись, расшифровка подписи)

(для юридических лиц
и индивидуальных предпринимателей)